

# 第 36 期 中間事業報告書

(平成 18 年 4 月 1 日から平成 18 年 9 月 30 日まで)



株式会社 研 創

# 株主のみなさまへ

平成 18 年 12 月

株主の皆様には、ますますご清栄のこととお慶び申し上げます。



ここに第 36 期中間期の営業の概況と決算の状況につきましてご報告いたします。

代表取締役 林 良一

## 営業の概況

### 企業集団の営業の経過および成果

当中間連結会計期間は、好調な企業業績を背景に、輸出関連産業を中心に設備投資が増加しました。

当社グループが受注の拠りどころとしております民間非住宅建築投資は、対前年同期比で、第 1 四半期 8.5% 増、第 2 四半期 7.0% 増と 4 年連続の増加となりました。同じく非住宅建築着工面積も対前年同期比で 4 年連続の増加となりました。

このような経営環境の中、当社グループは収益力向上をメインテーマに掲げ、内製受注拡大とオール外製受注に係る不採算物件の選別受注に取り組みました。

その結果、当中間連結会計期間の売上高は、前年同期比 2.3% 増の 20 億 28 百万円となりました。

利益につきましては、8 月から始まったニッケル不足に伴うステンレス材の高騰にも拘らず、売上総利益率を前中間連結会計期間レベルに維持することができました。

一方、販売費及び一般管理費は、自動車ディーラー看板の運送費が前年同期を大きく上回ったこと、各地展示会に積極的に出品したことにより 23 百万円増加しました。

この結果、営業利益は 582 千円（前年同期は 5 百万円）となり、経常利益は 25 百万円（前年同期は 36 百万円）、中間純利益は 34 百万円（前年同期は 76 百万円）となりました。

事業の種類別セグメントの成績は次のとおりであります。

### （サイン製品事業）

サイン製品事業の拠りどころとしております民間非住宅建築業界における当中間連結会計期間の投資状況は上記のとおりであります。

このような状況の下、当社はメーカー営業に徹するとともに内製受注拡大を最重点施策として掲げ営業活動を行いました結果、内製売上高は前年同期比 8.6% 増（97 百万円増収）の 12 億 30 百万円となりました。

一方、外製売上高につきましては前期より進めております施工を伴う不採算物件の選別受注により、前年同期比 10.9% 減（67 百万円減収）の 5 億 57 百万円となりました。

以上の結果、売上高合計は、前年同期比 2.5% 増の 18 億 16 百万円となりました。

利益につきましては、内製売上高の増加にもかかわらず、外製売上高の減少、ステンレス材の高騰の影響により、営業利益は 27 百万円（前

年同期は 39 百万円) となりました。

(特殊板金製品事業)

旧ザイオン事業部は当年度より中深川工場として、特殊板金製品事業への転換を図ってまいりましたが、旧来の精密板金製品事業の縮小が得意先都合により計画どおり進まず、更に製造業の設備投資の好調により、却って前年同期比で増収となりました。

利益面でも、不採算得意先との取引中止を進めた結果、改善しました。

その結果、売上高は 2 億 11 百万円となり、営業利益は 30 百万円(前年同期は 35 百万円) となりました。なお、前年同期の数値は、前中間連結会計期間の精密板金製品事業の数値であります。

なお、当中間期の事業区分別売上高実績は、下記のとおりであります。

(単位：百万円)

品 目 区 分		売 上 高
サ イ ン 製 品 事 業	コーポレートサイン	862
	プレートサイン	281
	外部サイン	261
	内部サイン	266
	その他	144
計		1,816
特殊板金製品事業		211
合 計		2,028

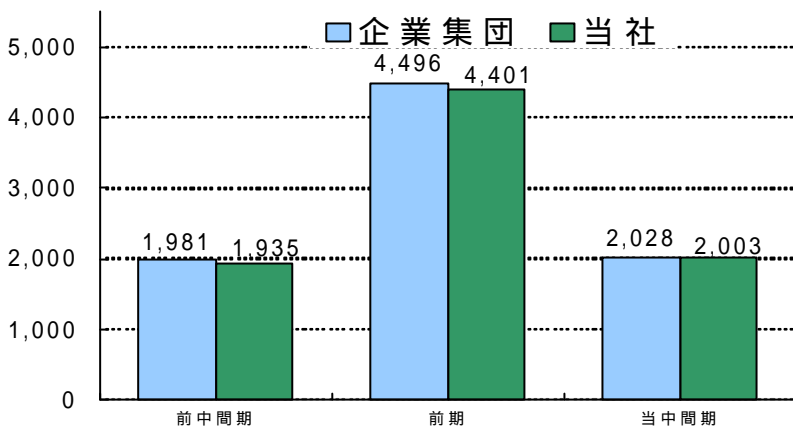
## 企業集団の営業成績及び財産の状況の推移

(単位：百万円)

区 分	当中間期 (平成 18 年 4 月 1 日 - 平成 18 年 9 月 30 日)	前中間期 (平成 17 年 4 月 1 日 - 平成 17 年 9 月 30 日)	前期 (平成 17 年 4 月 1 日 - 平成 18 年 3 月 31 日)
売上高(百万円)	2,028	1,981	4,496
経常損益(百万円)	25	36	178
当期純損益(百万円)	34	76	132
1株当たり当期純損益	8 円 51 銭	19 円 17 銭	32 円 97 銭
総資産(百万円)	6,443	6,658	6,402
純資産(百万円)	1,245	1,133	1,320
1株当たり純資産	311 円 19 銭	283 円 09 銭	329 円 93 銭

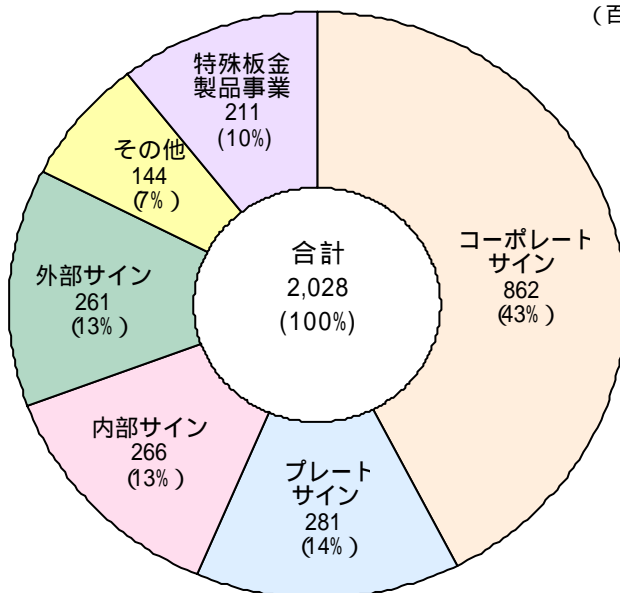
## 売上高

(百万円)



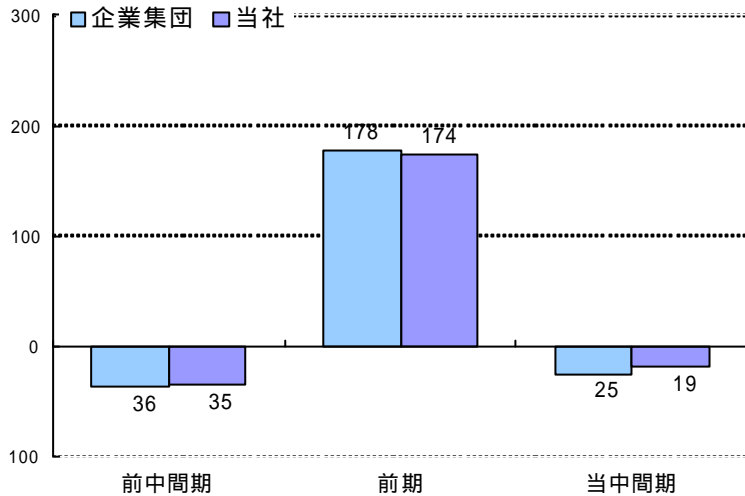
## 品目別売上高

(百万円)



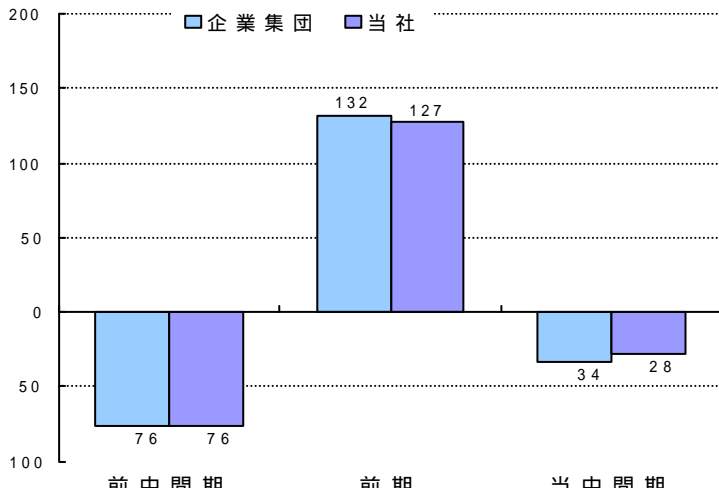
## 経常損益

(百万円)



## 当期純損益

(百万円)



# 中間連結貸借対照表

(単位：千円)

区 分	前中間連結会計期間末 (平成17年9月30日)		当中間連結会計期間末 (平成18年9月30日)		前連結会計年度の 要約連結貸借対照表 (平成18年3月31日)	
(資産の部)						
流動資産						
1. 現金及び預金		1,090,835		737,984		447,700
2. 受取手形及び売掛金		1,297,273		1,455,558		1,796,541
3. たな卸資産		183,807		198,272		140,455
4. その他		109,777		76,951		84,769
貸倒引当金		19,972		5,560		13,905
流動資産合計		2,661,721		2,463,206		2,455,561
固定資産						
1. 有形固定資産						
(1) 建物及び構築物	1,572,325		1,518,249		1,538,830	
(2) 土地	1,708,549		1,708,549		1,708,549	
(3) その他	291,358	3,572,232	279,502	3,506,301	276,633	3,524,013
2. 無形固定資産		24,773		13,381		16,824
3. 投資その他の資産	458,680		501,533		439,372	
貸倒引当金	59,405	399,275	41,369	460,164	32,803	406,569
固定資産合計		3,996,281		3,979,847		3,947,407
資産合計		6,658,003		6,443,054		6,402,968

(単位：千円)

区 分	前中間連結会計期間末 (平成17年9月30日)	当中間連結会計期間末 (平成18年9月30日)	前連結会計年度の 要約連結貸借対照表 (平成18年3月31日)
(負債の部)			
流動負債			
1. 支払手形及び買掛金	743,487	926,594	923,168
2. 短期借入金	1,956,802	1,653,645	1,656,980
3. 1年内償還予定の社債	100,000	110,000	110,000
4. 未払法人税等	4,883	7,528	13,531
5. 賞与引当金	43,904	52,160	47,985
6. 役員賞与引当金	-	5,625	-
7. その他	194,801	252,547	271,723
流動負債合計	3,043,877	3,008,099	3,023,388
固定負債			
1. 社債	655,000	45,000	600,000
2. 長期借入金	1,612,172	1,961,347	1,272,945
3. 退職給付引当金	150,758	146,976	135,748
4. その他	62,827	36,533	50,471
固定負債合計	2,480,757	2,189,856	2,059,164
負債合計	5,524,635	5,197,956	5,082,552
(資本の部)			
資本金	944,637	-	944,637
資本剰余金	264,930	-	264,930
利益剰余金	111,477	-	97,322
その他有価証券評価差額金	41,927	-	20,678
自己株式	6,649	-	7,153
資本合計	1,133,368	-	1,320,415
負債及び資本合計	6,658,003	-	6,402,968
(純資産の部)			
株主資本			
1. 資本金	-	944,637	-
2. 資本剰余金	-	264,930	-
3. 利益剰余金	-	23,237	-
4. 自己株式	-	7,486	-
株主資本合計	-	1,225,319	-
評価・換算差額等			
その他有価証券評価差額金	-	19,778	-
評価・換算差額等合計	-	19,778	-
純資産合計	-	1,245,098	-
負債純資産合計	-	6,443,054	-

# 中間連結損益計算書

(単位：千円)

区 分	前中間連結会計期間 (自平成17年4月1日 至平成17年9月30日)		当中間連結会計期間 (自平成18年4月1日 至平成18年9月30日)		前連結会計年度の 要約連結損益計算書 (自平成17年4月1日 至平成18年3月31日)	
売上高		1,981,610		2,028,086		4,496,756
売上原価		1,354,484		1,382,875		3,022,217
売上総利益		627,125		645,211		1,494,538
販売費及び一般 管理費		622,017		645,794		1,241,337
営業利益		5,108		-		253,201
営業損失		-		582		-
営業外収益						
1. 受取利息	790		912		1,373	
2. 受取配当金	1,803		2,683		3,537	
3. 受取地代家賃	1,494		1,490		2,653	
4. 保険手数料	1,415		1,118		2,443	
5. その他	1,653	7,157	3,152	9,357	3,336	13,343
営業外費用						
1. 支払利息	43,403		30,185		77,896	
2. その他	5,065	48,469	3,933	34,118	10,321	88,218
経常利益		-		-		178,325
経常損失		36,202		25,343		-
特別利益						
1. 投資有価証券売却益	-		-		51,253	
2. 償却債権取立益	377		516		3,598	
3. 保険解約返戻金	10,277		-		10,277	
4. 貸倒引当金戻入額	-	10,655	440	956	-	65,128
特別損失						
1. 固定資産除却損	-		300		83	
2. 投資有価証券売却損	-		861		-	
3. 役員退職慰労金	12,150	12,150	-	1,162	49,158	49,241
税金等調整前当期 純利益		-		-		194,212
税金等調整前中間 純損失		37,697		25,548		-
法人税、住民税及 び事業税	2,253		4,263		9,071	
法人税等調整額	36,832	39,086	4,252	8,515	53,124	62,196
当期純利益		-		-		132,016
中間純損失		76,783		34,064		-



# 中間連結剰余金計算書

(単位：千円)

区 分	前中間連結会計期間 (自平成17年4月1日 至平成17年9月30日)		前連結会計年度 (自平成17年4月1日 至平成18年3月31日)	
(資本剰余金の部)				
資本剰余金期首残高		772,632		772,632
資本剰余金減少高				
資本準備金取崩による 資本剰余金減少高	507,701	507,701	507,701	507,701
資本剰余金中間期末 (期末)残高		264,930		264,930
(利益剰余金の部)				
利益剰余金期首残高		542,395		542,395
利益剰余金増加高				
1. 資本準備金取崩による 利益剰余金増加高	507,701	507,701	507,701	
2. 当期純利益	-	507,701	132,016	639,718
利益剰余金減少高				
中間純損失	76,783	76,783	-	-
利益剰余金中間期末 (期末)残高		111,477		97,322

# 中間連結株主資本等変動計算書

当中間連結会計期間(自平成18年4月1日 至平成18年9月30日)

(単位：千円)

	株 主 資 本					評価・換 算差額等 その他有価証券 評価差額金	純資産 合計
	資本金	資本 剰余金	利 益 剰余金	自己 株式	株主 資本 合計		
平成18年3月31日残高	944,637	264,930	97,322	7,153	1,299,737	20,678	1,320,415
中間連結会計期間中 の変動額							
剰余金の配当(注)			40,020		40,020		40,020
中間純利益			34,064		34,064		34,064
自己株式の取得				332	332		332
株主資本以外の項目の中 間連結会計期間中の変動 額(純額)						899	899
中間連結会計期間中 の変動額合計	-	-	74,085	332	74,417	899	75,317
平成18年9月30日残高	944,637	264,930	23,237	7,486	1,225,319	19,778	1,245,098

(注) 平成18年6月の定時株主総会における利益処分項目であります。

# 中間連結キャッシュ・フロー計算書

(単位：千円)

区 分	前中間連結会計期間 (自平成17年4月1日 至平成17年9月30日)	当中間連結会計期間 (自平成18年4月1日 至平成18年9月30日)	前連結会計年度 (自平成17年4月1日 至平成18年3月31日)
営業活動によるキャッシュ・フロー	312,658	322,526	363,545
投資活動によるキャッシュ・フロー	93,221	86,905	6,872
財務活動によるキャッシュ・フロー	307,168	72,352	393,202
現金及び現金同等物の増減額	526,605	481,783	36,528
現金及び現金同等物の期首残高	208,229	171,700	208,229
現金及び現金同等物の中間期末(期末)残高	734,835	653,484	171,700

# 中間貸借対照表

(単位：千円)

区 分	前中間会計期間末 (平成17年9月30日)	当中間会計期間末 (平成18年9月30日)	前事業年度の 要約貸借対照表 (平成18年3月31日)
(資産の部)			
流動資産			
1. 現金及び預金	1,088,729	733,263	443,875
2. 受取手形	529,271	701,419	801,069
3. 売掛金	753,530	751,100	972,857
4. たな卸資産	181,385	197,862	136,232
5. その他	139,599	98,503	104,363
貸倒引当金	19,310	5,035	12,974
流動資産合計	2,673,206	2,477,113	2,445,424
固定資産			
1. 有形固定資産			
(1) 建物	1,446,511	1,391,760	1,417,365
(2) 土地	1,708,549	1,708,549	1,708,549
(3) その他	416,795	405,754	397,806
有形固定資産合計	3,571,856	3,506,064	3,523,721
2. 無形固定資産	21,773	13,381	16,824
3. 投資その他の資産			
その他	463,823	506,565	444,448
貸倒引当金	54,768	36,732	28,166
投資その他の資産合計	409,054	469,832	416,281
固定資産合計	4,002,684	3,989,278	3,956,827
資産合計	6,675,890	6,466,391	6,402,252

(単位：千円)

区 分	前中間会計期間末 (平成17年9月30日)	当中間会計期間末 (平成18年9月30日)	前事業年度の 要約貸借対照表 (平成18年3月31日)
(負債の部)			
流動負債			
1. 支払手形	529,906	702,801	635,970
2. 買掛金	201,588	218,304	262,180
3. 短期借入金	1,956,802	1,653,645	1,656,980
4. 1年内償還予定の社債	100,000	110,000	110,000
5. 未払法人税等	4,854	7,493	13,461
6. 賞与引当金	42,967	50,699	46,920
7. 役員賞与引当金	-	5,625	-
8. その他	192,370	249,136	268,722
流動負債合計	3,028,489	2,997,704	2,994,235
固定負債			
1. 社債	655,000	45,000	600,000
2. 長期借入金	1,612,172	1,961,347	1,272,945
3. 退職給付引当金	148,975	145,318	134,138
4. その他	62,827	36,533	50,471
固定負債合計	2,478,975	2,188,198	2,057,555
負債合計	5,507,464	5,185,903	5,051,790
(資本の部)			
資本金	944,637	-	944,637
資本剰余金			
資本準備金	264,930	-	264,930
資本剰余金合計	264,930	-	264,930
利益剰余金			
1. 当期未処分利益	-	-	127,369
2. 中間未処理損失	76,419	-	-
利益剰余金合計	76,419	-	127,369
その他有価証券評価差額金	41,927	-	20,678
自己株式	6,649	-	7,153
資本合計	1,168,426	-	1,350,462
負債資本合計	6,675,890	-	6,402,252
(純資産の部)			
株主資本			
1. 資本金	-	944,637	-
2. 資本剰余金			
資本準備金	-	264,930	-
資本剰余金合計	-	264,930	-
3. 利益剰余金			
その他利益剰余金	-	56,628	-
繰越利益剰余金	-	-	-
利益剰余金合計	-	58,628	-
4. 自己株式	-	7,486	-
株主資本合計	-	1,260,710	-
評価・換算差額等			
その他有価証券評価差額金	-	19,778	-
評価・換算差額等合計	-	19,778	-
純資産合計	-	1,280,488	-
負債純資産合計	-	6,466,391	-

# 中間損益計算書

(単位：千円)

区 分	前中間会計期間 (自平成17年4月1日 至平成17年9月30日)		当中間会計期間 (自平成18年4月1日 至平成18年9月30日)		前事業年度の 要約損益計算書 (自平成17年4月1日 至平成18年3月31日)	
売上高		1,935,191		2,003,662		4,401,967
売上原価		1,333,018		1,374,702		2,958,309
売上総利益		602,173		628,960		1,443,657
販売費及び一般管理費		597,373		624,510		1,195,537
営業利益		4,800		4,450		248,120
営業外収益		7,816		10,073		14,722
営業外費用		48,469		34,118		88,218
経常利益		-		-		174,624
経常損失		35,852		19,594		-
特別利益		10,634		516		64,107
特別損失		12,150		1,162		49,241
税引前当期純利益		-		-		189,490
税引前中間純損失		37,367		20,239		-
法人税、住民税及び事業税	2,218		4,228		8,995	
法人税等調整額	36,832	39,051	4,252	8,480	53,124	62,120
当期純利益		-		-		127,369
中間純損失		76,419		28,720		-
前期繰越利益		-		-		-
当期未処分利益		-		-		127,369
中間未処理損失		76,419		-		-

# 中間株主資本等変動計算書

当中間会計期間(自平成18年4月1日 至平成18年9月30日)

(単位：千円)

	株 主 資 本					評価換算差額等	純資産 合計
	資本金	資本剰余金	利益剰余金	自己 株式	株主 資本 合計		
		資本準備金	その他利益 剰余金 繰越利益 剰余金				
平成18年3月31日残高	944,637	264,930	127,369	7,153	1,329,783	20,678	1,350,462
中間会計期間中の変動額							
剰余金の配当(注)			40,020		40,020		40,020
中間純利益			28,720		28,720		28,720
自己株式の取得				332	332		332
株主資本以外の項目の中間会計期間中の変動額(純額)						899	899
中間会計期間中の変動額合計	-	-	68,741	332	69,073	899	69,973
平成18年9月30日残高	944,637	264,930	58,628	7,486	1,260,710	19,778	1,280,488

(注)平成18年6月の定時株主総会における利益処分項目であります。

# 会社概要

商号	株式会社 研創
所在地	広島市安佐北区上深川町4-4-8番地
設立	昭和46年9月
資本金	9億44百万円
従業員数	210名
事業内容	金属ファッションサインとその関連製品の製造販売、 CAD/CAM システム利用技術の指導および販売、板金加工 工部品の製造販売
営業所	仙台・埼玉・東関東・東京・名古屋・大阪・広島・福岡